

## Detail B

Systémovou konstrukci PROMAGLAS® F1 tvoří zadní a přední rám z uzavřených ocelových profilů (2), mezi kterými jsou umístěny tabule požárních skel (1). Odzkoušené rozměry uzavřených profilů 50/20/2 mm jsou minimální z hlediska uvedených požárně ochranných vlastností a platí při dodržení rozměrů dle tabulky v detailu A. V případě jiných rozměrů, jiných tloušťek skel nebo specifických požadavků projektanta na statické zatížení (např. vodorovné přímkové zatížení), je nutné konstrukci staticky posoudit. Rámy mohou být na stavbu dodány svařené nebo připravené z jednotlivých dílů. K zadnímu obvodovému rámu jsou přivařeny spojovací plechy s ocelovým pouzdrem a vnitřním závitem (6) v rozteči  $\leq 650$  mm, které slouží pro připevnění zadního rámu k masivní konstrukci a zároveň pro spojení obou rámu. Pro konstrukce typu EW je možné spojovací plech (6) provést průběžný se závity přímo v plechu pro připevnění předního rámu. Připevnění k masivní konstrukci se provádí pomocí plastových hmoždinek se šrouby (9). Každá tabule skla (1) je osazena na 2 podložkách (5) do max. 150 mm od hrany tabule. U spodní tabule jsou podložky umístěny na spojovacích plechách (6). Obvodové profily předního rámu jsou nasazeny na ocelová pouzdra spojovacích plechů (6) a připevněny pomocí šroubů (10). Spára mezi obvodovým rámem a stavební konstrukcí je dotěsněna minerální vlnou (8) a z vnějších stran uzavřena silikonem (4). Spáry mezi jednotlivými tabulemi skel jsou vyplněny izolačními pásky (7) a z obou stran překryty uzavřenými profily (2). Spáry mezi uzavřenými profily (2) a sklem (1) jsou omezeny elastickým páskem (3) a uzavřeny silikonem (4).

## Detail C

Alternativně lze prostor mezi obvodovými profily (2) částečně vyplnit přířezem PROMATECT®-H (11) tak, aby požární sklo (1) bylo zapuštěno v ocelovém rámu minimálně 20 mm. Takové řešení lze provést u bočního, spodního i vrchního připojení obvodového rámu k masivní stavební konstrukci.

## Detail D

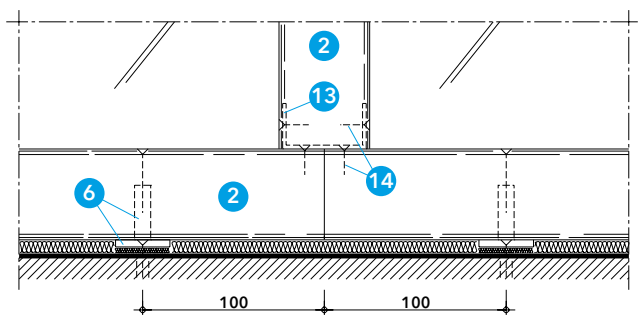
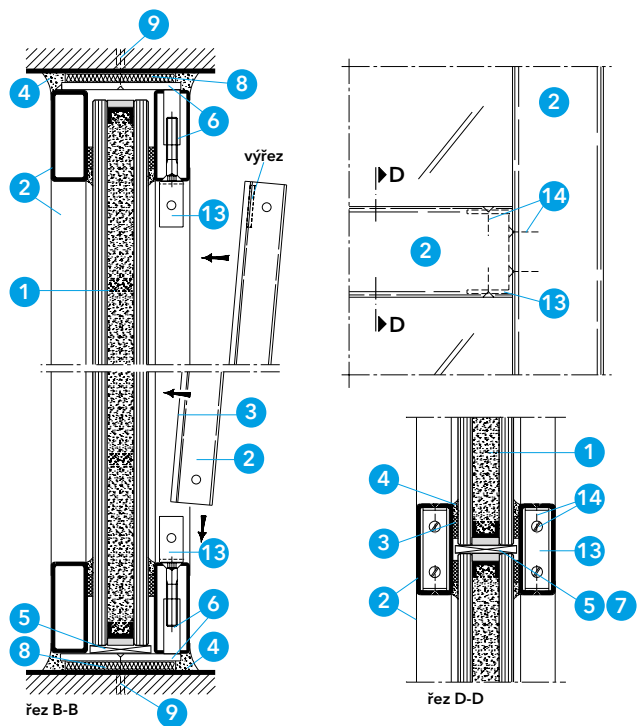
Při montáži skel je možné využít pomocných upínacích destiček s nalepeným filcem a šroubem (12), kterými je možné fixovat tabule skla k zadnímu rámu, než bude namontován přední rám.

## Detaily E a F

Napojení prosklené konstrukce na stavební dílce musí být staticky a požárně řešeno tak, aby do prosklené konstrukce nebylo vnášeno, kromě vlastní hmotnosti, žádné další svislé zatížení. Připojení k masivním stavebním konstrukcím se provádí podle detailů B a C. Alternativně může být prosklená konstrukce po stranách připojena k lehkým montovaným příčkám nebo k ocelovým prvkům s požárním obkladem (i v nadpraží). Podrobnější informace sdělí na vyžádání naše technické oddělení. Svislé prvky rámu z uzavřených profilů (2) jsou přišroubovány k vodorovným obvodovým profilům pomocí spojovacích U-profilů (13) a šroubů (14). Uzavřený profil je nejprve nasazen na U-profil v dolní části a poté v horní části, kde jsou v uzavřeném profilu připravené pro U-profil dva výřezy. Poté je uzavřený profil k U-profilům přišroubován.

## Detail G

Připevnění vodorovných příčnic ke svislým profilům je provedeno stejným způsobem jako u svislých profilů podle detailů E a F. Vodorovné příčnice zakrývají spáru mezi 2 tabulemi uspořádanými nad sebou. Spára je omezena 2 podložkami (5), umístěnými do max.



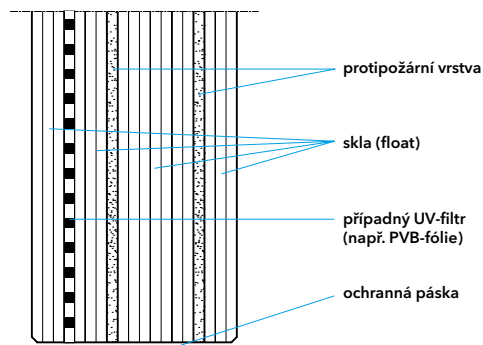
### Konstrukce 485 - Promat®-SYSTEMGLAS a PROMAGLAS®

Promat®-SYSTEMGLAS a PROMAGLAS® jsou čirá požární skla složená z více tabulí plaveného skla (float), mezi kterými jsou vloženy protipožární vrstvy (tloušťky cca 1,5 mm). U celoskleněných konstrukcí, kde jsou okraje skel Promat®-SYSTEMGLAS viditelné, jsou hrany skel broušené. Veškeré hrany skel Promat®-SYSTEMGLAS a PROMAGLAS® jsou ve výrobě opatřeny speciálními ochrannými hliníkovými páskami.

Skla Promat®-SYSTEMGLAS a PROMAGLAS® jsou dodávána ve formátovaném stavu a jakékoliv dodatečné zpracování není možné.

Díky různým speciálním složením skel a možnosti přidání dalších vrstev skel a fólií, např. PVB-fólií, může být dosaženo vysoké odolnosti proti UV-záření i vysoké bezpečnosti z hlediska užívání staveb. V tomto směru byly úspěšně provedeny různé zkoušky (např. kyvadlová zkouška dle EN 12600).

Podrobné informace o dalších provedeních, např. izolačních dvojskel, protihlukových skel nebo jiných speciálních skladbách, sdělí na vyžádání naše technické oddělení.



### Konstrukce 385 - Promat®-SYSTEMGLAS F1 a PROMAGLAS® F1

Promat®-SYSTEMGLAS F1 a PROMAGLAS® F1 jsou čirá požární skla tvořená 2 tabulemi tvrzeného bezpečnostního skla a protipožární gelovou vrstvou, která je umístěna mezi těmito tabulemi. Variabilní tloušťka protipožárního gelu umožňuje výrobu skel pro konstrukce s požární odolností až EI 120. Hrany tabulí jsou broušené. Hrany skel jsou tmelené a jsou tak chráněny před vlhkostí. U celoskleněných konstrukcí jsou viditelné okraje skel opatřeny barevným potiskem.

Skla Promat®-SYSTEMGLAS F1 a PROMAGLAS® F1 jsou dodávána ve formátovaném stavu a jakékoliv dodatečné zpracování není možné.

Alternativně lze z jedné nebo obou stran použít vrstvené bezpečnostní sklo složené ze dvou tvrzených skel a PVB-fólií pro dosažení

